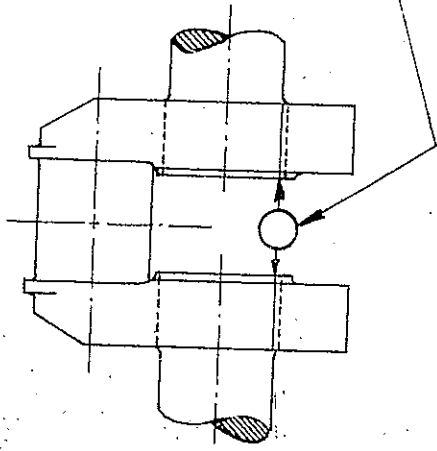


**Tilleggsdokumenter**  
**for**  
**B&W Alpha**  
**Marine Dieselmotor**  
**i**  
**”VULCANUS”**

# AUTOLOGMÅLING

MÅLT EFTER MOTORENS ~~OPBYGNING~~  
AFPRØVNING



UDSLAG MÅLT I 1/100 MM

+ ANGIVER AFSTANDSFØRØGELSE MELLEM VANGERNE  
÷ ANGIVER AFSTANDSFØRMINDSKELSE MELLEM VANGERNE

CYL. NR.	LP	1	2	3	4	5	6	7	8
KRUMTAPSLAG i BUND	0	0	0	0	0	0	0	0	0
" " " SB	0	÷1	+1	+2	÷1	÷1/2	+1 1/2	+1	+1/2
" " " TOP	÷1/2	÷2	+1 1/2	+5	÷1 1/2	÷1 1/2	+4 1/2	+2 1/2	+1/2
" " " BB	0	÷1	0	+2 1/2	÷1	÷1/2	+1 1/2	+1 1/2	0
" " " BUND	0	+1	+1/2	0	0	+1/2	÷1/2	÷1/2	0

SUPPLERENDE BEMÆRKNINGER :

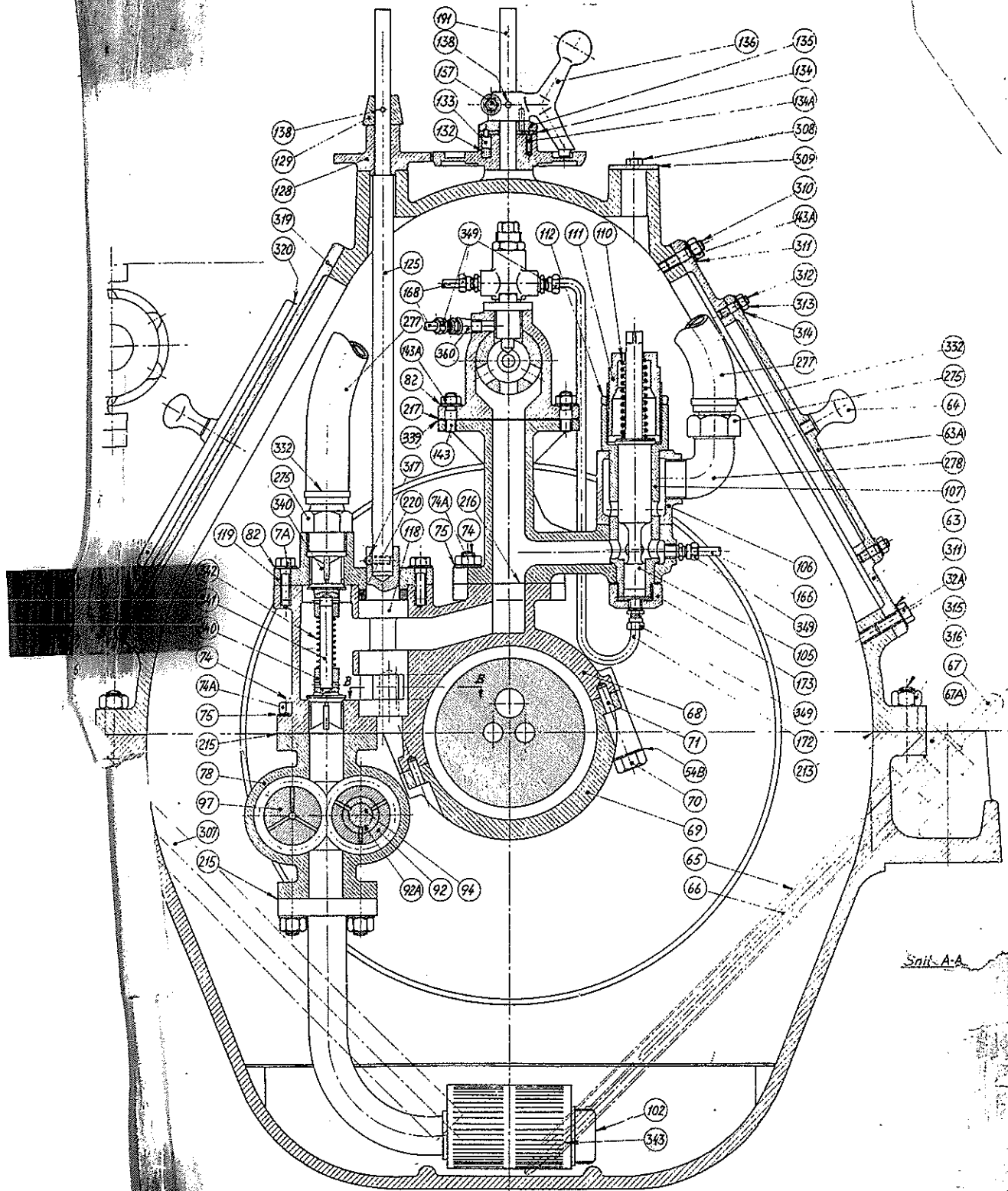
ALPHA-DIESEL A/S

FREDERIKSHAVN D 27

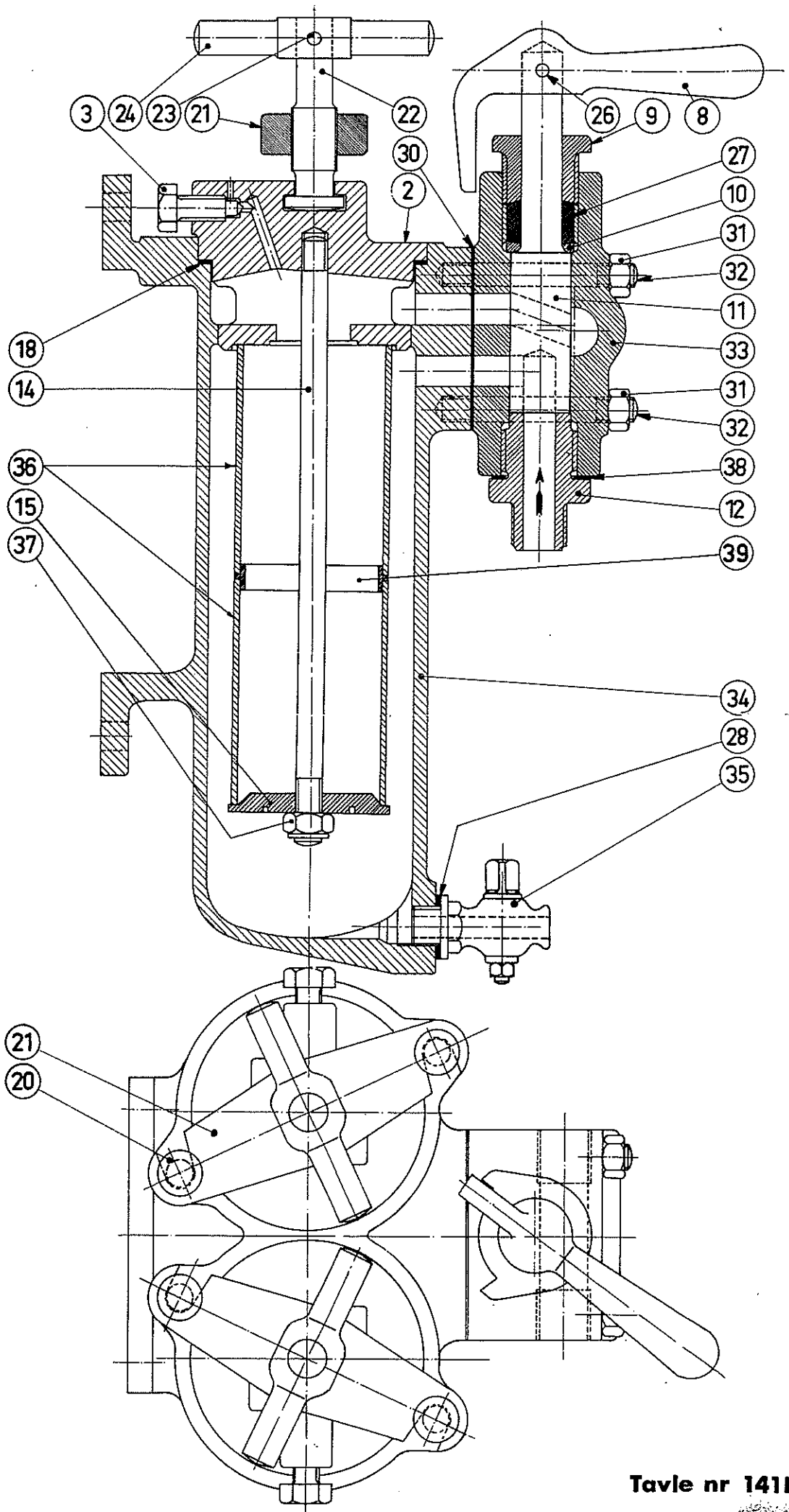
SKRIFT K. Madsen

MOTOR TYPE:  
498 VO

MOTOR NR:  
8462



Snit. A-A



Tavle nr 141D

# **B&W** *Alpha* - SERVICE-MEDDELELSE NR. 80

MOTOR TYPE: 490 med 290 mm cylinderboring.

TAVLE NR.:

TEGN. NR.:

EMNE:

Øversigt over spillerum i mm for motor type 490 med 290 mm cylinderboring.

FORMÅL:

Omstående tabel er udfærdiget med henblik på overhaling af motoren, idet man ved hjælp af tabellen kan kontrollere, dels de rigtige arbejds spillerum, dels kontrollere når en del er tjenlig til reparation eller udskiftning.

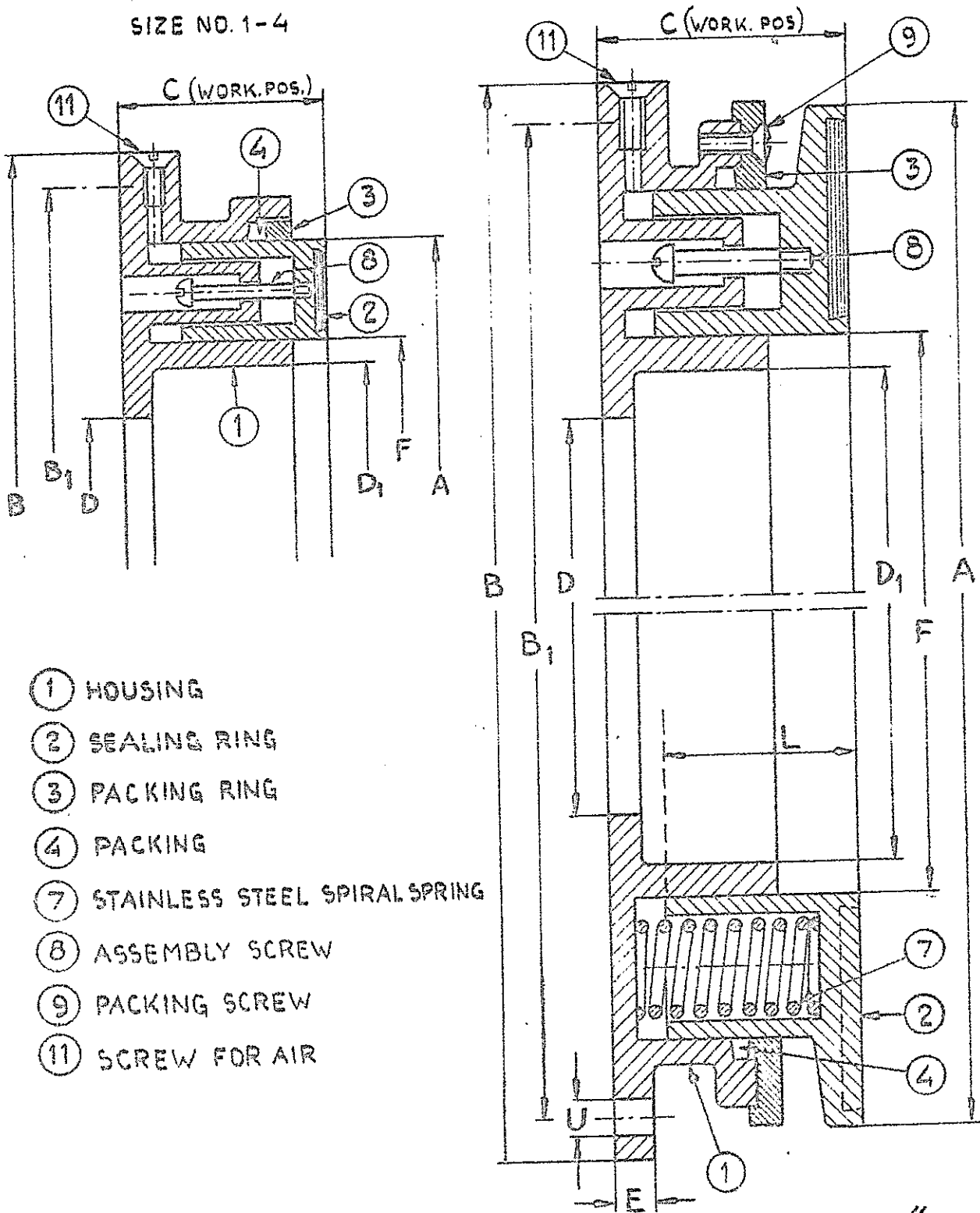
# B&W Alpha - SERVICE-MEDDELELSE NR. 80

## OVERSIGT OVER SPILLERUM I MM FOR MOTOR TYPE 490.

Gruppe	Benevnelse	Nyt tilskrabt til	Slidt bør reguleres eller fornyes ved	Bemærkninger
Arbejds-cylinder	Cylinder	-	Cylinderdiam. max. 292,2 ca. 1,00	Målt 60-70 mm fra cyl. overkant
	Krydspind/foring	0,10 - 0,17		Monteret i stempel
	Krumtap/plejstangsløje	0,15 - 0,25	0,30	Reguleres ved udtagning af mellem-lag
	Krumtap/hovedløje	0,15 - 0,30	0,40	Reguleres ved udtagning af mellem-lag
	Krumtap/styreløje	0,50 - 0,70	2,00	Målt aksialt (Gælder ikke for type R)
Luftpumpe	Stempelstang/mellembøsn.	0,20 - 0,35	1,00	
	Krydshoved/-styr	0,20 - 0,35	0,80	
	Krydspind/bøsning	0,10 - 0,15	0,40	
	Krumtap/plejstangsløje	0,10 - 0,20	0,30	Reguleres ved udtagning af mellem-lag
	Krumtap/hovedløje	0,15 - 0,30	0,40	Reguleres ved udtagning af mellem-lag
Kompressor	Cylinder/stempel	0,15 - 0,25	0,80	
Mellemløje	Eksc. bøsning/foring	0,10 - 0,25	0,80	
	Tandspillerum	0,20 - 0,30	-	
	Tandhjul/hus	0,05 - 0,20	0,40	Målt diametralt
Smøreoliepumpe	Tandhjul/hus	0,15 - 0,30	0,50	Målt aksialt
	Bøjle/åg	0,10 - 0,25	0,60	
Vandpumpe	Ekscen-trik/bøjle	0,10 - 0,25	0,60	
	Trykleje/-aksel	0,15 - 0,30	0,80	Målt diametralt
Trykleje	Trykleje/-kam	0,15 - 0,30	1,00	Målt aksialt

SIZE NO. 5-30

SIZE NO. 1-4



- ① HOUSING
- ② SEALING RING
- ③ PACKING RING
- ④ PACKING
- ⑦ STAINLESS STEEL SPIRAL SPRING
- ⑧ ASSEMBLY SCREW
- ⑨ PACKING SCREW
- ⑪ SCREW FOR AIR

CEDERVALL PATENT OUTSIDE "ORDINARY" TYPE STERNTUBE GLAND

EACH GLAND SUITS SHAFT DIA. BETWEEN D AND D<sub>1</sub> BELOW

SIZE NO.	A	B	B <sub>1</sub>	C	D	D <sub>1</sub>	E	F	L	U	NUMBER OF SPRINGS
9	382	387	307	64	241	358	9	274	49	14 7/16	10

F. R. CEDERVALL & SONS, LTD.  
GOTHENBURG SWEDEN

KD-601

# **B&W** *Alpha* - SERVICE-MEDDELELSE NR. 90

MOTOR TYPE: 340, 400, 400-24, 490

TAVLE NR.: 3 og 3A

TEGN. NR.:

## EMNE:

Kuglekontrolglas for smøreapparat.

## FORMÅL:

Da, der i stor udstrækning anvendes HD-smøreolie til motorens smøreapparat, hvilket kræver en spec. dråbeglasvædske, således som beskrevet i servicemeddelelse nr. 86, er vi gået over til at anvende et kontrolglas som er udført af et gennemsigtigt kunststof, hvori der er en konisk udboring, i hvilken der er anbragt en rustfri stål-kugle, der af oliestrømmen holdes svævende i kontrolglasset. Højden "h" (se omstående illustration) er derfor et mål for den oliemængde, som strømmer gennem kontrolglasset.

## BESKRIVELSE:

De nye kontrolglas med stål-kugle kan monteres på alle tidligere anvendte ALPHA-smøreapparater.

## DEMONTERING- OG MONTERINGSVEJLEDNING

ved udskiftning af vædskefyldte dråbeglas til kontrolglas med stål-kugle.

De i det følgende nævnte pos. nr. henviser til instruktionsbogens tavle nr. 3 eller 3A, (de i ( ) nævnte bogstaver henviser til tavle nr. 3) samt til omstående illustration fig. 1.

1. Omløberen, pos. nr. 2 (GG), og smørerøret demonteres.
2. Kontramøtrikken, pos. nr. 3 (FF), løsnes, hvorefter omløberen, pos. nr. 4 (T), opgås og kontraventilhuset, pos. nr. 54 (N), kan demonteres.
3. Dråbelederen, pos. nr. 11 (M), der ikke mere skal anvendes, tages ovenud af spænderøret, pos. nr. 7 (L).
4. Kontramøtrikken, pos. nr. 5, opgås så meget, at spænderøret, pos. nr. 7 (L), kan hæves, således at dråbeglasset, pos. nr. 8 (K), kan demonteres.
5. Det nye kontrolglas monteres således som vist på omstående illustration fig. 2, da aflæsningen er lettere, når de røde mærker er drejet 45° fra glassets midterlinie.
6. Efter endt montering gennempumpes smøreolien ved at trykke nogle gange på stilleskruen, pos. nr. 6 (V), og samtidig udluftes ved at man løsner udluftningsskruen, pos. nr. 14 (S).

## INDSTILLING:

Da kuglens højdeindstilling er meget afhængig af oliens viscositet, (og dermed af temperaturen) må oliemængden til de enkelte smøresteder indstilles ved udmåling af smøreapparatets pumpestempeles, pos. nr. 64 (D), slaglængde "SL", hvilket gøres ved at måle stilleskruens, pos. nr. 6 (V), vandring under drift.



# **B&W** *Alpha* - SERVICE-MEDDELELSE NR. 90

MOTOR TYPE: 340, 400, 400-24, 490

TAVLE NR.: 3 og 3A

TEGN. NR.:

For at måle denne vandring må man med et let tryk på stilleskruen, pos. nr. 6 (V), sørge for, at denne er i konstant berøring med vippearmen, pos. nr. 29 (Y). Slaglængden "SL" instilles til den i omstående tabel angivne værdi. Kuglehøjden "h" vil for de fleste glas med samme slaglængde "SL" være ens, erfaringen viser dog, at selv om der er udluftet som beskrevet under monteringen, kan kuglehøjden for et enkelt glas ligge lavere, hvilket kan skyldes mindre utætheder ved pumpestempel, pos. nr. 64 (D), eller kugleventilerne, pos. nr. 66 (G) og pos. nr. 63 (H), i så tilfælde øges slaglængden til kuglehøjden er ens.

Som kontrol for korrekt indstilling kontrolleres smøreolieforbruget fra smøreapparaterne, og bør ved de i omstående tabel anførte O/M ligge på de angivne værdier, der gælder for en måling over 24 timer.

## NØDVENDIGE NYE DELE:

Pos. nr. 8: kontrolglas komplet..... 1 stk. pr. rør.

## DELE SOM UDGÅR:

Pos. nr. 8 (K) dråbeglas ..... 1 stk. pr. rør  
Pos. nr. 11 (M) dråbeleder ..... 1 stk. pr. rør

## INSTRUKTIONSBOG:

Den nye udførelse med kontrolglas med stålkugle er vist på tavle nr. 3B

## RESERVEDELSKATALOG:

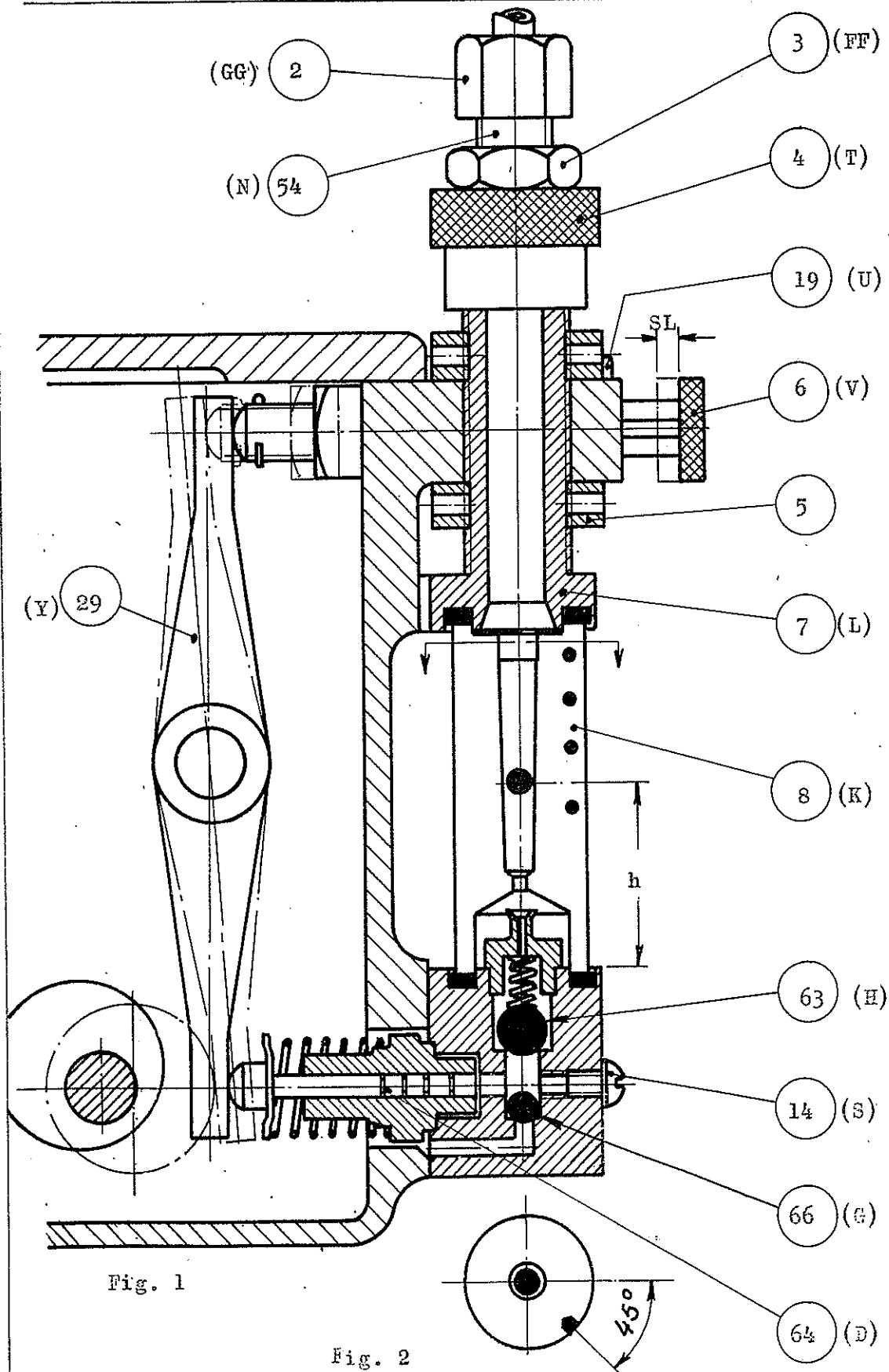
Tavler, der viser den nye udførelse, vil snarest blive fremstillet og udsendt under nr. C39B for type 340 og 400 og C142B for type 490.

# B&W *Alpha* - SERVICE-MEDDELELSE NR. 90

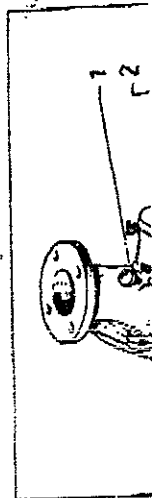
MOTOR TYPE: 340, 400, 400-24, 490

TAVLE NR.: 3 og 3A

TEGN. NR.:



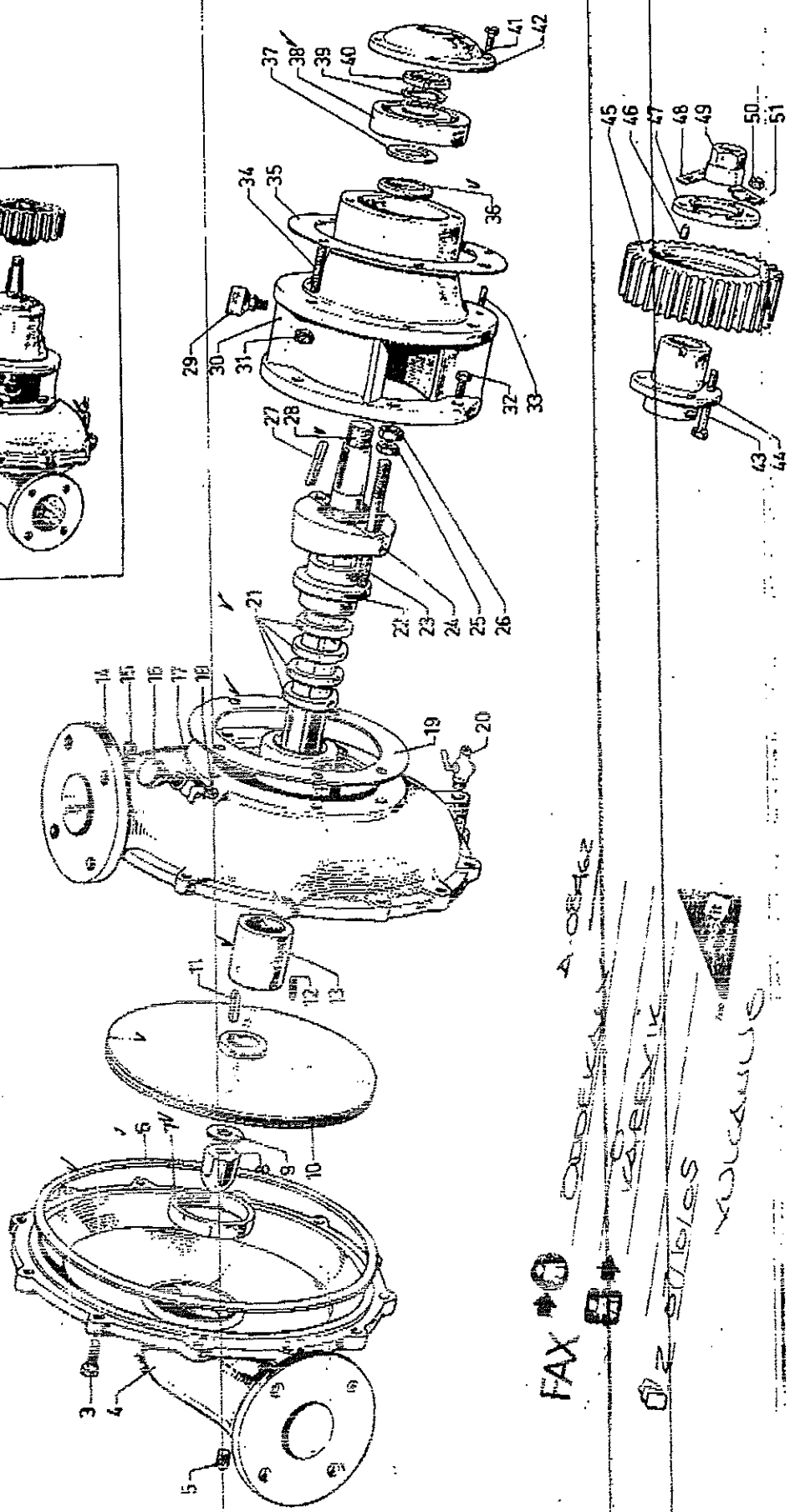
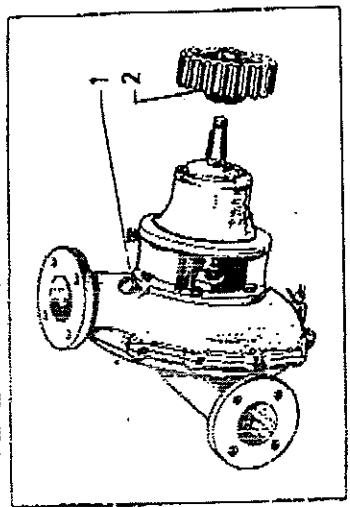
Item No.	Identical with	Part description	Net weight Kilos
1	C151A1	Fresh water pump, complete	90.000
2		Pinion, complete, for type 494	3.350
2		Pinion, complete, for types 495, 496 and 497	5.990
2		Pinion, complete, for type 498	3.670
3	NS52A1350	Screw 1/2"	
4		Cover	20.000
5	C151B5	Plug	0.020
6		Gasket	0.010
7		Sealing ring 1000-	0.250
8		Cap nut	0.185
9		Lock plate	0.010
10		Impeller 6700,- DK	5.190
11		Key per m.	0.020
12	N62F610	Lock screw	
13		Bush	0.750
14		Pump housing	35.000
15	C151B5	Plug	0.020
16		Grease cup	
17	N182B13	Drain cock	
18		Nipple	0.020
19	C151A4	Gasket	0.015
20	A24A112	Drain cock	0.100
21		Gasket per m.	0.300
22		Packing sleeve	0.680
23	N50C13148	Stud	
24		Packing gland	0.930
25	NS55013	Nut 1/2"	
26	NS55A13	Nut 1/2"	
27		Key per m.	0.030
28		Shaft 9000,-	5.000
29	N40P2	Grease cup	
30		Bracket	17.800
31	NS55A13	Nut 1/2"	
32	NS52A1340	Screw 1/2"	
33	N1B1040	Dowel pin	
34	N50A1350	Stud 1/2"	
35	C151A4	Gasket	0.015
36		Walt ring	0.010
37		Spacing ring	0.080
38		Ball bearing	1.230
39		Lock washer	0.015
40		Nut	0.085
41	NS32A620	Screw	
42		Cover	1.100
43	NS52A1060	Screw 3/8" for type 494	
43	NS32A1060	Screw 3/8" for types 495, 496, 497 and 498	
44	C151A8	Hub for type 494	1.300
44		Hub for types 495, 496 and 497	2.100
44		Hub for type 498	1.600
Engine type			
490		FRESH WATER PUMP	



7/10-08

TRIS POS. 1 - DEX 62.540.1

FAX 05001947-26



FAX 05001947-26  
 05001947-26  
 05001947-26  
 05001947-26

C 151 B

FRESH-WATER PUMP, Type 490 -  
**C 151 B**  
 C 151 B

ATT: Z.M.



M/S "Vulcanus"  
 Hentet hos:  
 MAN B&W Norge 15.01.2003  
 C. Sundtsgate 39  
 N-5001 Bergen  
 Norge

Pakkeliste			Nr./No. P1		
Dato/Date		Vor ref./Our ref.		Konto/Acc.	Side/Page
2003.01.15		VDH/ /VDH		RI40	1
Deres ordre nr./Your order no.			Momsnr./VAT no.		
Gausvik					
Leveringsbetingelser/Terms of delivery				Vores ordre/Our order no.	
				28049730	
Skibnavn/Ship's name			Kunde/Customer		Forsendelsesmåde/Mode of transportation
VULCANUS			742660		Afhentes
Motor nr./Engine no.			Motor type/Engine type		Afs.dato/Date of dispatch
			Skibsnr/Ship's no.		2003.01.15
			Betalingbetingelser/Terms of payment		

Følgeseddel: 10153143

Antal	Enh.	Tavle	Pos.	Tekst	Ordrenr.
ProduktID: 08462		Type: 498VO			
2,00	STK	A118A	27	Vare uden varen	28049730 0010
2,00	STK	A121A	1	SNØFTEVENTIL	28049730 0020

Sendt til: M/S "Vulcanus"  
 Hentet hos:  
 MAN B&W Norge 15.01.2003  
 C. Sundtsgate 39  
 N-5001 Bergen  
 Norge

Pakket i : 1 Pakke  
 Pakkenr. : P1  
 Nettovægt i kg : 0,400  
 Bruttovægt i kg : 0,400  
 Dimensioner :  
 Mærket : 28049730 P1  
 : Leveringsadressen

Alle leverancer og ydelser i henhold til gældende salgs- og leveringsbetingelser.  
 All deliveries and services according to actual terms of sale and delivery.  
 Alle reklamationer vedrørende denne forsendelse må afgives senest 8 dage efter modtagelsen. Venligst referer til følgesedlens nr.  
 Complaints concerning this consignment must be made not later than 8 days after receipt. Please refer to delivery note No.

Salgs- og leveringsbetingelser: se bagsiden/Terms of sale and delivery: overleaf

MAN B&W Diesel A/S  
 Alpha Diesel  
 Niels Juels Vej 15  
 DK-8900 Frederikshavn  
 Denmark

Reg. no. 39 66 13 14  
 VAT No. Denmark:  
 DK 88 67 40 14  
 VAT No. Export:  
 DK 14 88 47 34

Telephone: (+45)96 20 41 00  
 Telecopy: (+45)96 20 40 30  
 Cables: alpha dk  
 Telex: 67115 alpha dk  
 E-mail: alpha@manbw.dk  
 Postal giro: 8 00 55 75

Bankers:  
 Den Danske Bank  
 Danmarksgade 70  
 DK-8900 Frederikshavn  
 Telex 27000  
 S.W.I.F.T. code DABADKKK  
 Reg.no. 4780  
 Account no. 4780479345

Unibank A/S  
 Merchant Banking Division  
 DK-1788 Copenhagen V  
 Telex 27185  
 S.W.I.F.T. code UNIB DK KK XXX  
 Reg.no. 2149  
 Account no. 0810-450.458





Table F41 781 J

Alfa Type 490VO

Luftpumpe

157

2STK Stempulring

158

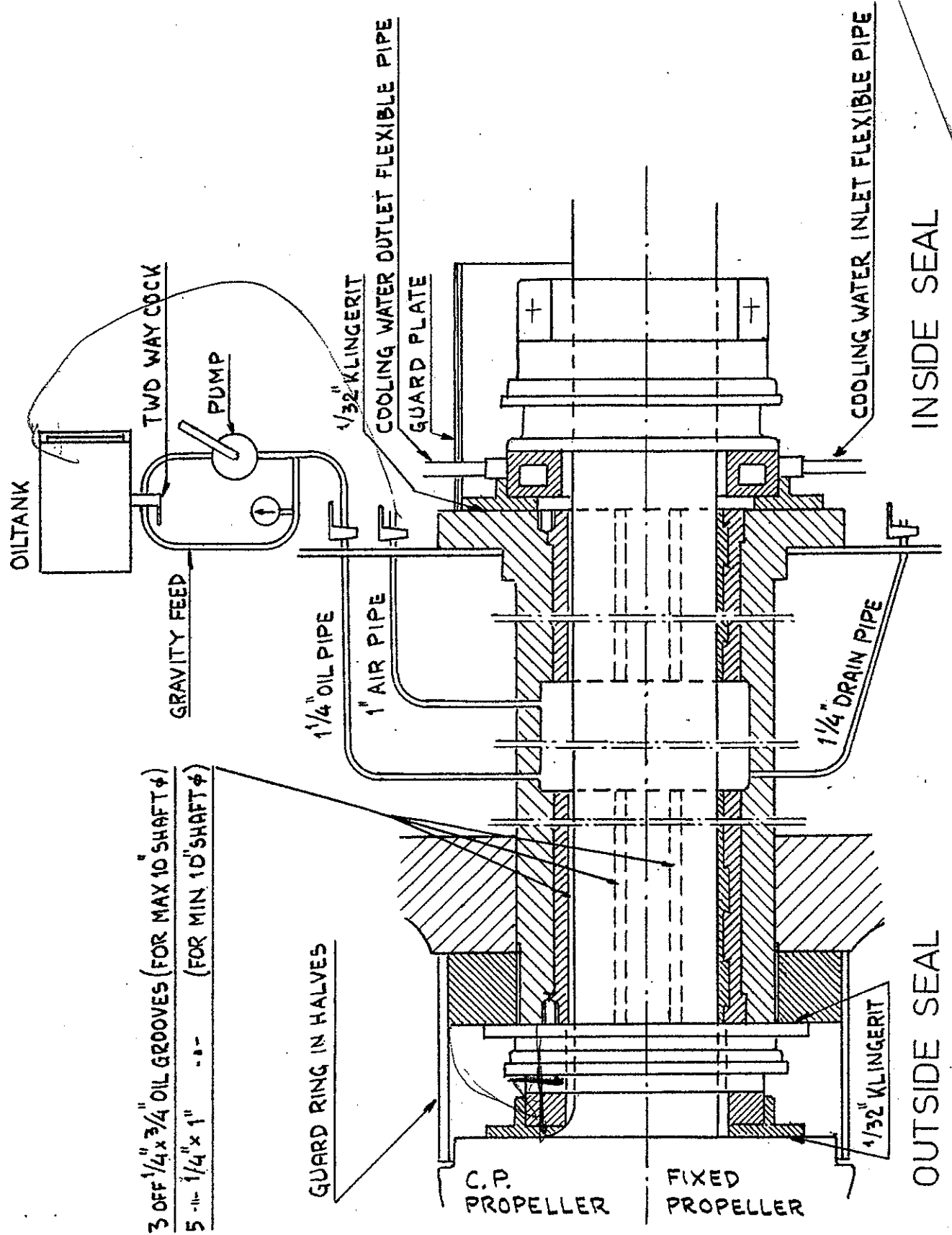
4STK Skrabering

Pakningssett for luftpumpe

Sendes på hurtigste måde

T/B<sub>a</sub> Vulcanis

Buksér & Berging



TYPICAL ARRANGEMENT WITH  
GENUINE CEDERVALL STERN-TUBE SEAL

CEDERVALL SÖNER AB  
GÖTEBORG SWEDEN TELEX 21379 -S

KM-840



# **B&W** *Alpha* - SERVICE-MEDDELELSE NR. 60

MOTOR TYPE: 490

TAVLE NR.:

TEGN. NR.:

**EMNE:**

Tilspænding med momentindikator af skruer og møtrikker ved eftersyn af motor type 490.

**FORMÅL:**

Vi har erfaret, at det ved eftersyn af motoren kan forekomme, at man, når de adskilte dele atter skal sammenspændes, da spænder skruer og møtrikker for hårdt, så enten disse eller de dele, der sammenspændes, overanstreges.

**BESKRIVELSE:**

Momentindikatoren (se omstående illustration) er forsynet med en skala og en viser, således at man direkte kan aflæse trækket i kgm. Indikatorhovedet er således udført, at der anvendes udskiftelige nøglehoveder til de forskellige nøglevidder.

Før sammenspændingen af delene undersøges det, om gevindet er beskadiget på møtrik, skrue eller tap.

Dette gøres lettest ved at prøve, om det er muligt med fingrene at skrue møtrikken længere ned på skruen eller tappen, end den vil komme i spændt tilstand.

Er det ikke muligt, skal gevindet justeres ved hjælp af gevindværktøj.

Før tilspændingen bør gevind og anlægsflader smøres ind i en blanding af grafit og olie eller en molybdendisulfid olie.

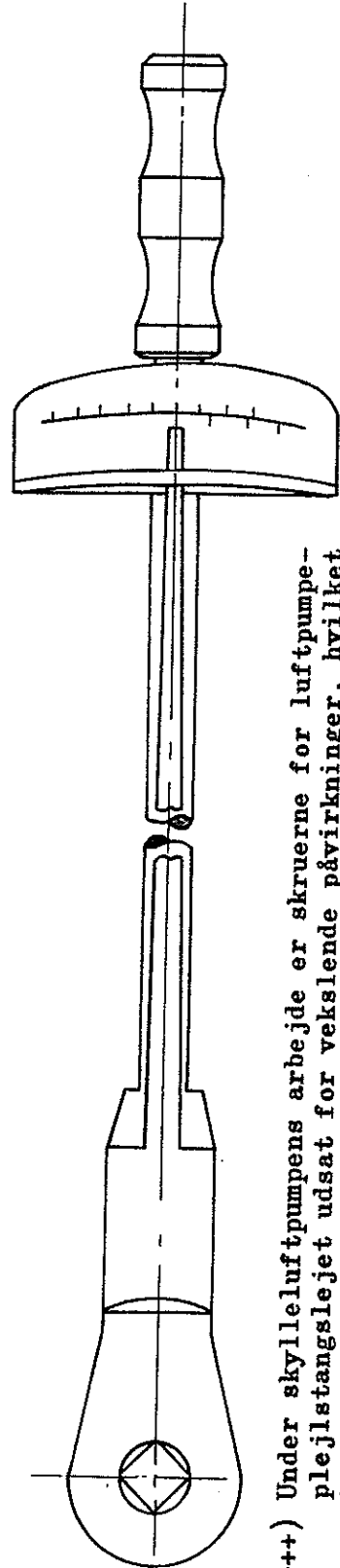
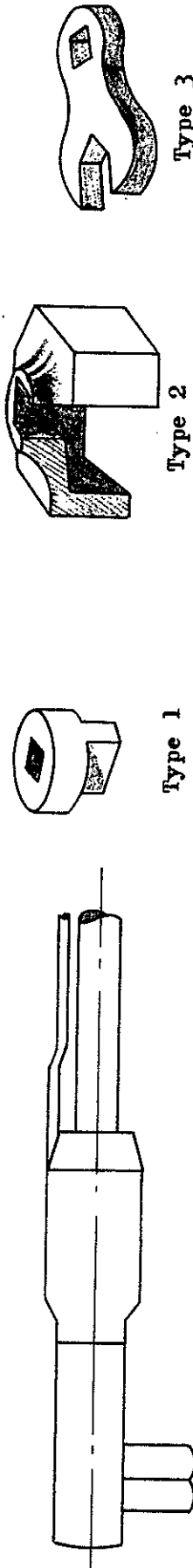
Efter at skruer og møtrikker er skruet på plads, trækkes de an og spændes med momentindikatoren efter omstående tabel.

Hvor det drejer sig om nye skruer eller møtrikker, løsnes disse igen efter den første tilspænding, hvorefter de atter trækkes an og påny spændes efter tabellen.

Såvel momentindikatoren som nøglehovederne kan mod bestilling leveres herfra.

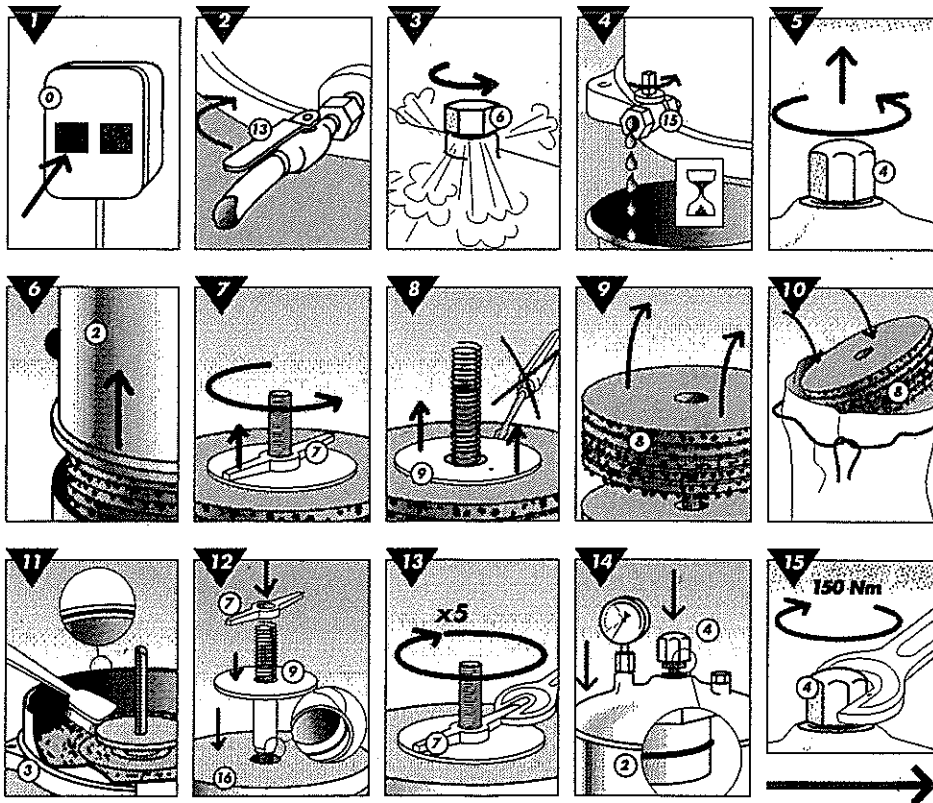
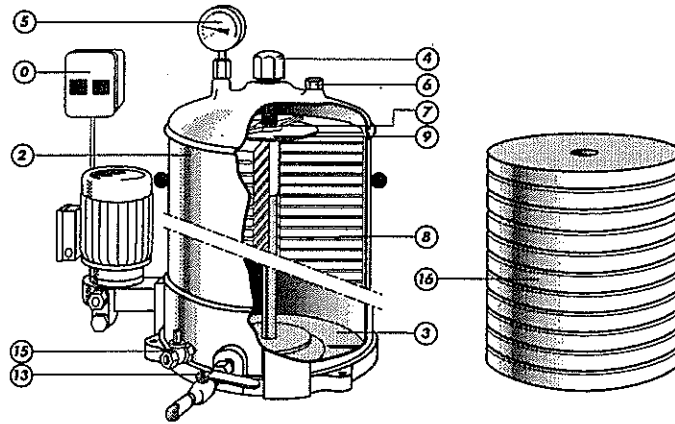
Tavle nr.	Pos. nr.	Tilspændings- moment	Nøgle type
Afstandsrør for olieskærm i stempel .....	F 21 282	15 kgm	1
Møtrik for fastspænding af stempeltop .....	F 21 282	15 kgm	3
Kronemøtrik for plejlstangsløjebolte .....	F 21 282	72 kgm +)	2
Trykspindel for hovedleje .....	F 21 237	22 kgm	3
++++) Skruer for luftp. plejlstangsløje .....	F 41 781	23 kgm	2
Kronemøtrik for luftp. plejlstangsløjebolte ..	F 41 781	25 kgm	2
Kronemøtrik for luftp. plejlstangsløjebolte ..	F 43 203	40 kgm	2
Kronemøtrik for luftp. plejlstangsløjebolte ..	F 43 204	40 kgm	2
Møtrik for cylinderdæksel .....	F 21 237	55 kgm ++)	2
Møtrik for stagbolt for cylinder .....	F 21 237	+++)	2

+) trækkes an med 25 kgm og spændes derefter 80°.  
 ++) trækkes an med 20 kgm og spændes derefter 30°.  
 +++) trækkes an med 12 kgm og spændes derefter 180°  
 efter den med motoren leverede tilspændings-  
 lære.



++++) Under skylleluftpumpens arbejde er skrueerne for luftpumpe-  
 plejlstangsløjet udsat for vekslende påvirkninger, hvilket  
 i tidens løb udmatter materialet i skrueerne. For at undgå brud på skrueerne  
 vil vi derfor anbefale, at disse udskiftes med nye skrueer en gang om året.

# FILTER REPLACEMENT



**C.G. JENSEN**

Please turn over ⇌

## SMCUEAPPARAT-INDSTILLING OG OLIEFORBRUG

Type	Ved O/M	Udveksling	Antal smøresteder pr.		Pumpeslag mm: "SL"				i.g. cyl.olie pr.dogn. pr.			
			Arb. cyl.	Luftcyl.	Arb. cyl.	Luftcyl.	Vandp.	Kompr.	Arb. cyl.	Luftcyl.	Vandp.	Kompr.
340	425	1:20	1	1	3-3,5	3-3,5	6-6,5		0,5	0,5	1,0	
400	375	1:20	1	1	3-3,5	3-3,5	6-6,5		0,5	0,5	1,0	
400-24	400	1:20	1		3-3,5				0,5			
490	310	1:17	2	2	3,2-3,7	1,5-2		1,5-2	1,0	0,5		0,5

Pumpe: 3 mm stempel

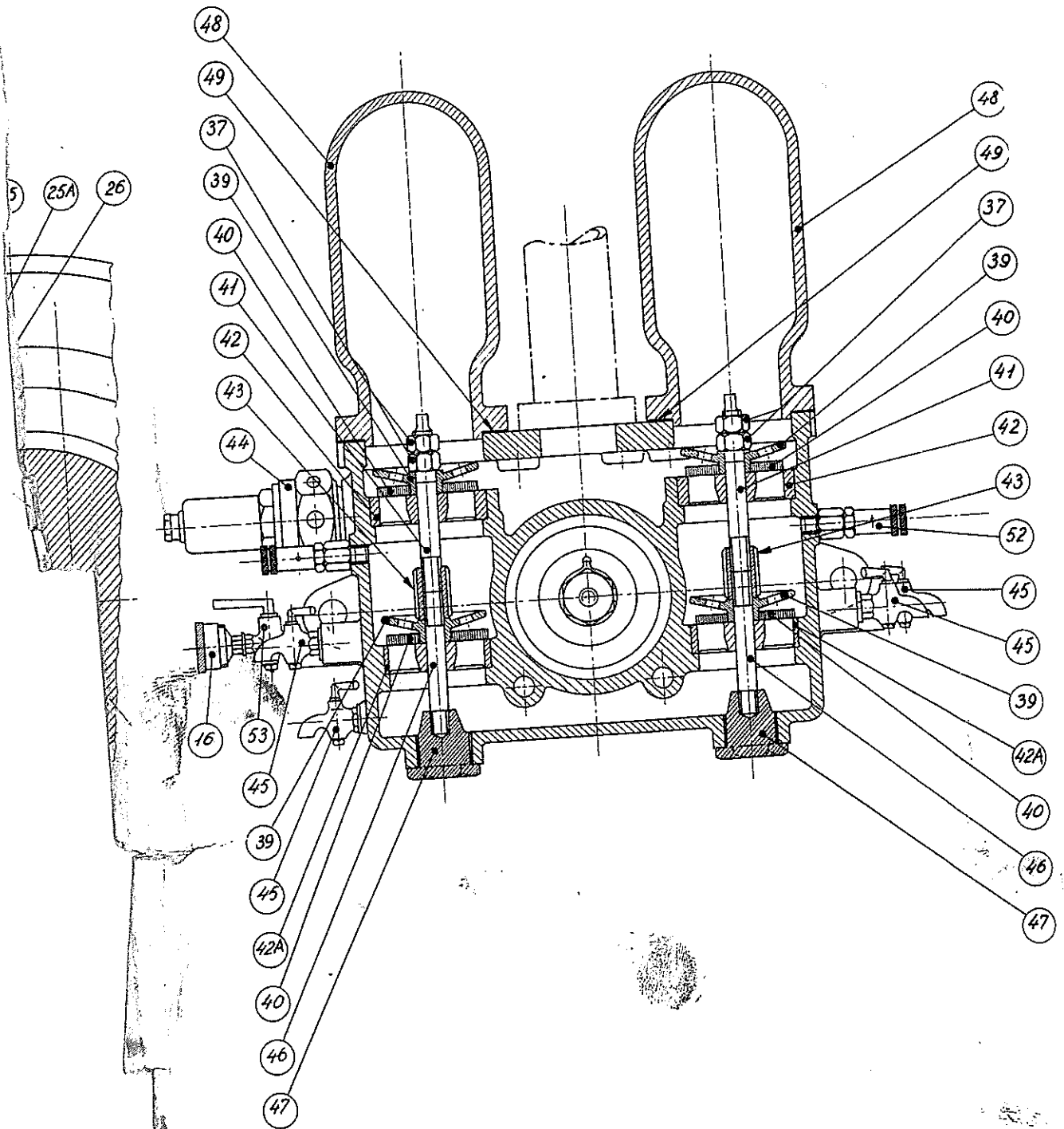
Motor-type	Kg. olie pr. døgn	Motor-type	Kg. olie døgn	Motor-type	Kg. olie pr. døgn	Motor-type	Kg. olie pr. døgn	Motor-type	Kg. olie pr. døgn
342	2,5	402	2,5	406-24	3,0	494	5,0	494R	5,5
343	3,5	403	3,5	407-24	3,5	495	6,0	495R	6,5
344	4,0	404	4,0	408-24	4,0	496	7,0	496R	7,5
		405	4,5			497	8,0	497R	8,5
		406	5,0			498	9,0	498R	9,5

Tavle nr. 141D

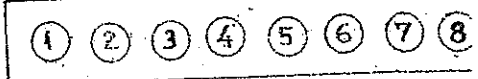
Dobbelt brændseloliefilter

Pos.

- 2 Filterdæksel
- 3 Udluftningskrue
- 8 Håndtag for skiftehane
- 9 Pakbøsning for skiftehane
- 10 Pakring for skiftehane
- 11 Hanetold for skiftehane
- 12 Nippel for skiftehane
- 14 Bolt for filterkurv
- 15 Skive for filterkurv
- 18 Fiberpakning
- 20 Tap for ters
- 21 Ters
- 22 Spindel
- 23 Konisk stift for spindel
- 24 Håndtag for spindel
- 26 Konisk stift for skiftehanetold
- 27 Pakning for skiftehanetold
- 28 Kobberpakning
- 30 Pakning
- 31 Møtrik
- 32 Tap
- 33 Hanehus
- 34 Filterhus
- 35 Aftapningshane
- 36 Filterindsats
- 37 Møtrik for filterkurv
- 38 Kobberpakning
- 39 Samlering



# BREMSEPRØVE FOR B&W-ALPHA

ORDRE NR: 3107	TYPE: 498 VO	EHK: 960	VED: 310	O/MIN.	MIN.O/M: 125	BORING: 290	MM	SLAG: 490	MM	BREMS									
CYLINDER NR	1	2	3	4	5	6	7	8	BEMÆRK NR. PÅ CYLIN										
BR-PUMPE NR	10090	10117	11324	11369	11376	11383	11427	11447											
BR-VENTIL NR	11386	11882	11934	11964	11970	12004	12019	12798											
FORSPRING PÅ KNASTSKIVE	+ 2	+ 2 1/4	+ 3 1/2	+ 2	+ 1 1/2	+ 1 1/2	+ 1/2	+ 3/4											
BR-VENTIL INDSPRØJTNINGSTRYK KG/CM <sup>2</sup>	170	170	170	170	170	170	170	170											
SMØREAPPARATETS	1 2 3 4		NR	1	2	3	4	5	6	7	8	9	10	11	12	13	14	15	16
STILLE SKRUE	1 2 3 4		MM	7,4	7,1	6,2	7,2	6,8	6,9	6,5	7,3	6,4	6,1	7,1	7,2	7,6	8,1	7,8	7,8

DATO	TIMER	BELAST P KG	OMD/MIN	EHK	BRÆNDELSOLIEFORBR.		SMØRELIETEMP. VED KØLER °C		SMØREOLIESTRYK KG/CM <sup>2</sup>	STEMPELKØLEOLIEAFGANGS - TEMPERATUR °C FOR CYL. NR:								KOMPRESSTRYK KG/CM <sup>2</sup>		
					KG/MIN.	G PR EHKT	FØR	EFTER		1	2	3	4	5	6	7	8	1	2	3
19.8.58	1	1230	195	240	5/6,80	184,0	46	38	1,2	58	58	58	58	58	58	58	58			
"	1	1950	246	480	5/3,76	166,0	44	38	1,5	54	54	54	54	54	54	54	54			
"	1	2550	282	720	10/5,10	169,5	44	36	1,5	56	56	56	56	56	54	54	56			
"	2	2880	300	864	10/4,22	164,5	48	42	1,5	60	60	60	60	60	58	58	60			
"	6	3096	310	960	20/7,52	166,0	46	40	1,5	58	58	60	59	58	57	56	58	38	37,5	36,5
"	2	3280	320	1050	20/6,76	169,0	46	40	1,5	60	62	62	62	62	60	60	60			

KØLEVAND UDFTRIKTILGANG KG/CM <sup>2</sup>	KØLEVANDTEMP. °C	KØLEVANDSTEMP. °C FOR CYL. NR:								UDSTØDNINGSTEMP. °C				CYL. NR:	
		1	2	3	4	5	6	7	8	1	2	3	4	7	8
28	58	56	56	56	54	56	58	56	135	125	120	115	130	130	
28	56	54	52	54	54	54	56	54	180	175	165	170	185	185	
28	58	56	55	55	56	56	56	55	225	220	210	220	235	235	
28	64	64	60	60	58	58	58	58	260	255	255	255	280	265	
28	64	64	60	60	58	60	58	58	275	275	270	270	295	275	
28	66	66	62	62	60	62	60	60	285	295	290	285	310	295	

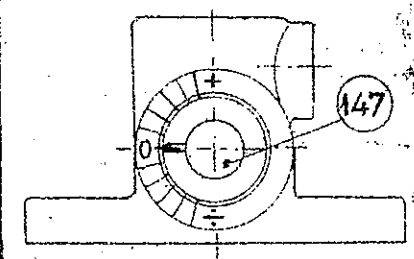
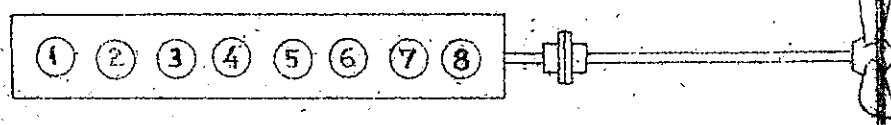
# BREMSEPRØVE FOR B&W-ALPHA MOTOR NR: 8462

BORING: 290 MM    SLAG: 490 MM    BREMSEARM: 716 MM

INDSTILLING AF GLIDER I VO KOBLING: 0

7	8
11427	11447
12019	12798
$\frac{1}{2}$	$+\frac{1}{2}$
170	170

BEMÆRK NR PÅ CYLINDRE



TAVLE NR: F 21279 C

OLIETRYK VED 310 O/M: 7 KG/CM<sup>2</sup>

STEMPELKØLEOLIE AFGANGS-TEMPERATUR °C FOR CYL. NR:

KOMPRESSONSTRYK KG/CM<sup>2</sup> FOR CYL. NR:

TÆNDTRYK KG/CM<sup>2</sup> FOR CYL. NR:

BRÆNDELSPUMPERNES STILLING FOR NR:

STEMPELKØLEOLIE AFGANGS-TEMPERATUR °C FOR CYL. NR:								KOMPRESSONSTRYK KG/CM <sup>2</sup> FOR CYL. NR:								TÆNDTRYK KG/CM <sup>2</sup> FOR CYL. NR:								BRÆNDELSPUMPERNES STILLING FOR NR:							
2	3	4	5	6	7	8		1	2	3	4	5	6	7	8		2	3	4	5	6	7	8		1	2	3	4	5	6	7
58	58	58	58	58	58	58											57,5	58	57	56	58	56	56		1,9	1,9	1,9	2,0	2,0	1,9	1,9
54	54	54	54	54	54	54											60	60	60	60	60	60	58		2,5	2,5	2,5	2,6	2,6	2,5	2,5
56	56	56	56	54	54	56											60	60	60	60	60	60	60		3,2	3,2	3,2	3,3	3,3	3,2	3,2
60	60	60	60	58	58	60											60	60	60	60	60	60	60		3,4	3,4	3,4	3,5	3,5	3,4	3,4
58	60	59	58	57	56	58	38	37,5	36,5	36,5	36,5	36,5	38	38		60	60	60	60	60	60	60		3,7	3,7	3,7	3,8	3,8	3,7	3,7	
62	62	62	62	60	60	60											60	60	60	60	61	61	61		3,9	3,9	3,9	4,0	4,0	3,9	3,9

UDSTØDNINGSTEMP °C

NR	7	8	1	2	3	4	5	6	8
58	56	135	125	120	115	125	125	130	
56	54	180	175	165	170	170	170	185	
56	55	225	220	210	220	210	210	235	
58	58	260	255	255	255	240	240	265	
58	58	275	275	270	270	270	270	275	
60	60	285	295	290	285	285	285	295	